

Tommy Verdon (GFI Informatique), Jean-Yves Krief (Vitacuire), Pierre Barrat (Ordirope), Daniel Clément (Ordirope) et Sébastien Favre (Vitacuire)

# VITACUIRE

## Les ingrédients du succès

Pour faire face à sa croissance, Vitacuire, spécialiste de la fabrication de produits surgelés à base de pâte feuilletée, a mis en œuvre Minos Business Suite d'Ordirope. Un moyen, en revoyant aussi ses processus, de gagner en performance et en fiabilité, notamment au niveau de la production, de la logistique et plus largement des éléments de suivi financiers.

**V**itacuire est une société familiale, créée à Lyon en 1952, spécialisée dans la fabrication de produits élaborés crus surgelés à base de pâte feuilletée (mini-feuilletés apéritifs, feuilletés individuels garnis, feuilletés à partager et pâtes feuilletées). Avec environ 175 personnes, elle a réalisé en 2014 un CA de 27,6 M€ pour une production de 7.100 tonnes. Certifiée IFS (6<sup>e</sup> version) et BRC (pour le développement sur le marché anglais, en croissance), elle accorde une grande importance à la qualité. L'export vers l'Europe, mais aussi en dehors (Mexique, Chili, Canada, Etats-Unis, Chine... soit 25 pays en tout) représente 20 % de son activité. 80 % de son CA vient des Marques Distributeurs (MDD). Elle adresse 4 réseaux : la GMS (57 %), la Restauration Hors Domicile (20 %), les Freezer Centers (Picard, Thiriet... pour 18 %) et le Home Service (livraison à domicile par Eismann, Toupargel... pour 5 %). Elle a également reçu un

Trophée des Savoir-faire innovants au salon MDD 2015 pour la création de petits fours feuilletés micro-ondables prêts en 5min30. « 2 % de notre CA est dédié à la R&D pour aller chercher les produits de demain », déclare Jean-Yves Krief, Président de Vitacuire, qui admet cependant « être toujours sur le fil du rasoir en matière de résultat », compte-tenu des investissements nécessaires (ex : nouveau surgélateur, amélioration des outils informatiques, etc.).

### Minos, mais en mieux

En 2010, Vitacuire se rend compte des limites de son système d'information en matière d'analyses des consommations de matières premières, d'emballages et de main d'œuvre, mais aussi de fiabilité de ses données en général. Il s'appuyait en effet sur un développement interne sur mesure sous base Access pour les données et la gestion de production, et sur la solution Minos sous AS400 pour la gestion commerciale et la logistique. Par ailleurs, ce système informatique posait aussi des soucis dans la gestion



Les petits fours micro-ondables : une innovation brevetée par Vitacuire

informatique des stocks de débord de Vitacuire chez des prestataires extérieurs, nécessaire en raison de son activité très saisonnière. Décision est alors prise de rechercher un ERP (Enterprise Resource Planning). Un consultant spécialisé aide Vitacuire à rédiger son cahier des charges et un appel d'offres est lancé auprès d'une vingtaine d'éditeurs. 3 sont short-listés et c'est Ordirope, qui l'emporte de par la qualité perçue des modules proposés, sa proximité géographique (lyonnais comme le fabricant) et la possibilité de capitaliser sur les modules existants de Minos VAR3, déjà implanté. « *Nous savions que nous devions passer sur un système plus sécurisé, sous peine de ne plus pouvoir évoluer. Il s'agissait de mettre toute l'entreprise en route par rapport à ce projet* », explique Jean-Yves Krief. « *Nous avons besoin d'être plus précis* », complète Sébastien Favre, Directeur Supply Chain du fabricant. Ainsi voulaient-ils, avec ce nouvel ERP, pouvoir gérer les recettes, affiner la planification, l'ordonnance-

### Vitacuire en bref

- Société familiale créée en 1952 par Emile Krief et son épouse, restaurateurs lyonnais
- Installation en 1972 du site industriel à Meyzieu
- Spécialiste de la production de produits surgelés à base de pâte feuilletée
- 27,6 M€ de CA en 2014
- 175 employés

### Production/logistique de Vitacuire en chiffres

- 268 références de produits finis (PF)
- 156 références de semi-finis apéritifs (SF)
- 203 références de matières premières (MP)
- 271 références d'emballages (EMB)
- 1.800 palettes de capacité de stockage PF et SF
- 200 palettes de MP surgelées en stock
- 5.000 à 6.000 palettes PF maxi en stock, tous dépôts

ment et les prévisions de fabrications, améliorer encore la traçabilité et se doter d'un outil de Business Intelligence intégré pour obtenir un calcul de coût de revient plus fin (indispensable sur le marché MDD où les marges sont réduites).

### Prudence de rigueur

Vitacuire a démarré ses réflexions en interne en 2010. Il a ensuite fallu 2 ans de prototypage et de recettage pour créer un module de GPAO (Gestion de Production Assistée par Ordinateur) sur mesure. Puis en 2012, Minos Business Suite a été mis en œuvre pour les achats et les réceptions (gestion des stocks de matières premières et emballages). Le 1<sup>er</sup> janvier 2013, la GPAO a été mise en production, sans arrêt machine. En 2014, La gestion commerciale a basculé de Minos AS400 à Minos Business Suite. « *Nous avons été très prudents dans la démarche par rapport à notre saisonnalité forte. Nous avons en effet des tunnels de 6 mois et nous avons pris*





Les postes de travail (ici préparation des ingrédients à la pesée) sont équipés de PC munis d'écrans et de modules inox.



Toutes les matières premières préparées sont étiquetées pour être mieux tracées.



Les opérateurs sont munis de terminaux radio pour tracer les matières premières incorporées dans les garnitures en fonction de chaque recette.



Poste de préparation des garnitures : saveur épinard !



Pâte feuilletée au repos.



Une machine, mise au point par Vitacuire, qui plie plus de 280 feuilletés individuels à la minute et lui a permis des gains de productivité.

notre temps pour ne pas mettre en péril nos saisons », justifie le Président de Vitacuire. Et Pierre Barrat, Directeur Commercial d'Ordirope, Groupe GFI Informatique de renchérir : « L'équipe Vitacuire était légère quant aux opérationnels qui ont piloté le projet. Ils ont mis en place l'outil en plus de leur travail quotidien ». En outre, en parallèle du projet GPAO, a aussi été mené un projet MES (Manufacturing Execution System). 3 systèmes de pesée automatique ont été installés et connectés à Minos Business Suite. L'atelier s'est doté de 10 PC munis d'écrans et de modules inox. Des imprimantes d'étiquettes de traçabilité des matières premières et des emballages ont été déployées, de même que des terminaux radio pour tracer les matières premières incorporées dans les cutters de garnitures. Enfin, les bons de préparation ont été optimisés pour les réceptions.

## Une anticipation sur un horizon de 3 mois

Grâce à la mise en œuvre d'une nouvelle solution de GPAO, Vitacuire peut lancer son calcul de besoins sur plusieurs horizons. Au niveau du budget, revu 3 fois par an, les volumes étant connus pour les 6 mois à venir, le fabricant peut mieux piloter ses charges de main d'œuvre ainsi que ses besoins en matières premières et emballages. « Nous avons maintenant des éléments pour anticiper les appels d'offres et les négociations avec les fournisseurs. En effet, 80 % de notre CA étant réalisé en MDD, nous avons beaucoup d'emballages et d'étuis à gérer [NDLR : chaque enseigne voulant sa propre recette et son propre packaging]. Le calcul de besoins nous donne à présent les volumes par format d'étui, par exemple », expose Jean-Yves Krief. Par ailleurs, ce calcul de besoins, lancé chaque début de mois, permet à Vitacuire de se positionner alors par rapport à son budget. Enfin, chaque semaine, des ordres d'approvisionnements sont déclenchés de manière plus précise car tenant compte des ordres de fabrication (OF) prévus dans le système. « Avant, nous travaillions sur 2 semaines ordonnancées avec une vision sur 5 semaines de plus, planifiées manuellement. Aujourd'hui, le système nous permet de travailler à 3 mois et donc de mieux

*rationnaliser nos productions en limitant les changements », se réjouit Sébastien Favre.*

### **Une vraie révolution**

Meilleure gestion des stocks, meilleure traçabilité, plus grande précision des données, réorganisation de certains flux de production et nouveaux indicateurs (ex : prix mois par mois, par famille de produits pour se concentrer au niveau des achats sur les 20/80, analyse quotidienne des résultats de fabrication) sont d'autres bénéfices apportés par la nouvelle GPAO. « *Nous sommes plus pointus dans tous les domaines* », résume Sébastien Favre. Côté Ordirope, le co-développement du module qualité par rapport à des exigences fortes de Vitacuire a fait progresser l'outil par une intégration des développements dans le standard. Ce projet a pris du temps et nécessité un changement de culture. « *Nous avons dû accompagner les opérateurs qui n'utilisaient pas de PC*



*avant. Cela a été une vraie révolution chez nous, y compris d'apprendre à analyser les résultats. Nous avons par exemple basculé en consommation réelle sur certains ateliers. Nous pouvons à présent faire des mises à jour en masse des articles quand nous modifions certains paramètres pour les recettes », illustre le Directeur SC.*

### **Un projet logistique en 3 phases**

En 2015 a démarré la première phase du projet logistique avec 2 objectifs : optimiser la gestion des stocks, la préparation de commandes et le planning de transport, mais aussi mettre en place un flux EDI/DESADV avec les prestataires de stockage extérieurs. « *Ce sont de vrais*

**Jean-Yves Krief,**  
Président et  
**Sébastien Favre,**  
Directeur  
Supply Chain  
de Vitacuire



Une fois garnis, pliés et emballés en sachets de 4, les feuilletés sont mis dans des étuis aux couleurs de la marque distributeur cliente.



© C.POLGE



Les étuis sont rangés par colis et ces derniers, montés en palettes.

© C.POLGE



Les palettes étiquetées sont rangées en chambre froide chez Vitacuire ou chez ses prestataires de stockage extérieurs.

© C.POLGE

projets de logistique globale vu que les prestataires logistiques sont intégrés et compte-tenu des process logistiques qui se mettent en place », souligne Pierre Barrat. En effet, les commandes clients sont envoyées par EDI au prestataire afin que ce dernier les prépare, fasse un retour d'information à Vitacuire et une remontée DESADV au client. Les palettes étiquetées sont ensuite flashées sur le quai du prestataire pour une traçabilité des palettes expédiées. « Nous avons revu tous nos plans de dépôts et attribué des zones dédiées par typologie de produits. Les flux EDI ont été mis en place avec nos 2 plus gros prestataires logistiques, Godefroy et Stef (qui compte 2 sites, à Corbas et Mions) et nous avons dédié des clients (ex : Picard à Mions) à ces prestataires pour créer ces flux. Tout cela nous a déjà aidés à gagner en fiabilité de stockage », se félicite Sébastien Favre. Ce projet logistique comporte 2 autres phases qui vont démarrer.

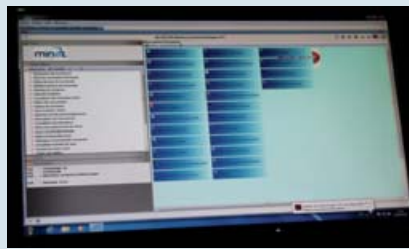
## Encore plein de projets d'amélioration

La phase 2 du projet logistique envisage de revoir les scénarios de préparation de commandes dans Minos Business

Suite, de paramétrer de nouveaux bordereaux de livraison et de transport dans cette application et d'adapter les

## Budget du projet Ordiropo sur 2/3 ans

- ERP : 150 à 170 K€
- MES : 100 K€
- Logistique : environ 100 K€ pour les 3 phases



© C.POLGE

## Le saviez-vous ?

Jean-Yves Krief, Président de Vitacuire, est le père de Bérengère Krief, la célèbre humoriste qui se produit actuellement au Grand Point Virgule et a été élue Femme en Or spectacle 2016.



© DR

données de transport (filières et tournées). « Nous avons démarré la phase 2 et instauré un retour de niveaux de stocks tous les jours, ce qui nous permet d'affiner notre gestion de stocks par lots. Pour le moment, le lot n'est pas imposé et c'est le fournisseur qui gère le suivi du FIFO. Du coup, nous pouvons encore avoir des décalages dans les numéros de lots, mais en cas de litige client, nous avons désormais le moyen de savoir s'il provient d'une erreur de préparation chez le stockeur. A terme, le but est d'apposer des étiquettes SSCC en sortie de production pour gérer les numéros de lots et les palettes expédiées de manière précise en interne comme en externe », prévoit le Directeur SC. Dans une 3<sup>e</sup> phase, Vitacuire voudrait créer des commandes informatiques entre son système et celui de ses prestataires extérieurs, préparer les commandes avec des terminaux radio et mettre en place des flux EDI avec ses transporteurs. « Nous sommes en cours de réflexion quant à la carte de France de nos transports établie par notion de coûts. Nous pourrions la faire évoluer en dédiant des clients par transporteur », nous confie Sébastien Favre. Bref, les projets d'amélioration ne manquent pas ! ■ CATHY POLGE